



ประชุมประจำเดือน สิงหาคม ๒๕๖๓

วันที่ ๔ กันยายน ๒๕๖๓

หน่วยสำรวจอุทกวิทยาเคลื่อนที่ จังหวัด แพร่-พะเยา

ศูนย์อุทกวิทยาชลประทานภาคเหนือตอนบน

สำนักบริหารจัดการน้ำอุทกวิทยากรมชลประทาน



อัตรากำลังของหน่วยสำรวจเคลื่อนที่ จังหวัดแพร่-พะเยา

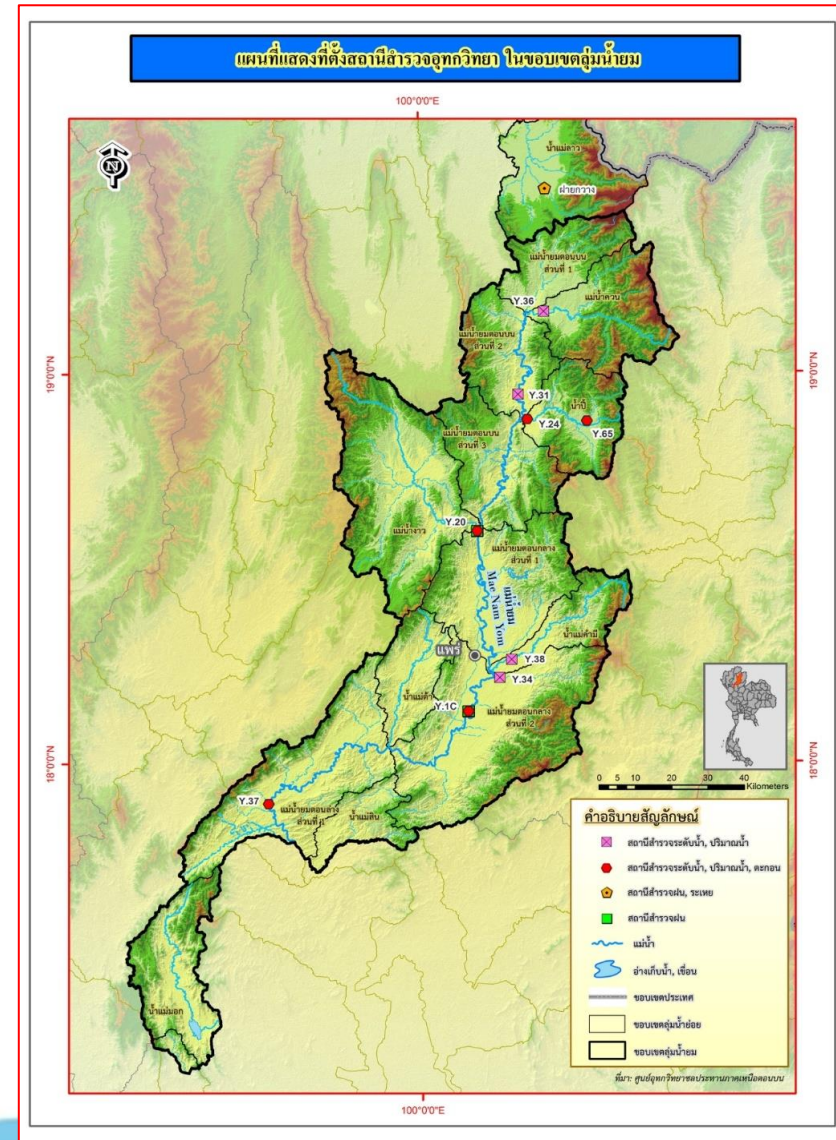




ข้อมูลลุ่มน้ำ จังหวัดแพร่ - พะเยา และ สถานีที่รับผิดชอบ

แม่น้ำยม (คำเมือง: ຊໍ້ຍໍ) เป็นแม่น้ำที่มีต้นกำเนิดอยู่ในป่าดงดิบสูงชันสลับซับซ้อนบนเทือกเขาผีปันน้ำและเทือกเขาแดนลาว ซึ่งอยู่ในเขตจังหวัดพะเยาและแพร่ โดยมีแม่น้ำจิม และ แม่น้ำควร ไหลมาบรรจบกันที่บ้านบุญยืน ตำบลนาปรัง อำเภอเมือง จังหวัดพะเยา มีความยาวประมาณ 735 กิโลเมตร กระแสน้ำไหลผ่านที่ราบสูงของอำเภอเมือง อำเภอเชียงม่วน จังหวัดพะเยา ผ่านจังหวัดแพร่ สุโขทัย พิษณุโลก และพิจิตร ไปบรรจบกับแม่น้ำน่านที่ตำบลเกยไชย อำเภอชุมแสง จังหวัดนครสวรรค์ ก่อนแม่น้ำน่านจะไปรวมกับแม่น้ำปิง ที่ตำบลปากน้ำโพ อำเภอเมืองนครสวรรค์ จังหวัดนครสวรรค์ เกิดเป็นแม่น้ำเจ้าพระยา แม่น้ำสายสำคัญของพื้นที่ราบลุ่มภาคกลางของประเทศไทย

สภาพโครงสร้างทางน้ำของแม่น้ำยมมีลักษณะแบบกิ่งไม้ ประกอบด้วยลำน้ำสาขา 77 สาย ระดับน้ำสูงสุดในฤดูฝน ลดลงเมื่อถึงฤดูหนาว และต่ำสุดในฤดูร้อน ภูมิอากาศเปลี่ยนแปลงตามอิทธิพลของลมมรสุมตะวันตกเฉียงใต้และลมมรสุมตะวันออกเฉียงเหนือ





➤ สถานีสำรวจปริมาณน้ำ 11 สถานี

1. สถานี Y.1C แม่น้ำยม บ้านน้ำโค้ง อ.เมือง จ.แพร่
2. สถานี Y.20 แม่น้ำยม บ้านห้วยสัก อ.สอง จ.แพร่
3. สถานี Y.24 น้ำปี้ บ้านมาง อ.เชียงม่วน จ.พะเยา
4. สถานี Y.31 แม่น้ำยม บ้านทุ่งหนอง อ.เชียงม่วน จ.พะเยา
5. สถานี Y.34 น้ำแม่หลาย บ้านแม่หลาย อ.เมือง จ.แพร่
6. สถานี Y.36 น้ำครว บ้านป่าคา อ.ปง จ.พะเยา
7. สถานี Y.37 แม่น้ำยม บ้านวังซิ่น อ.วังซิ่น จ.แพร่
8. สถานี Y.38 น้ำแม่คำมี บ้านตำหนักธรรม อ.หนองม่วงไข่ จ.แพร่
9. สถานี Y.65 น้ำปี้ บ้านพีไต้ อ.บ้านหลวง จ.น่าน
10. สถานี Y.66 แม่น้ำยม บ้านวังดิน อ.สอง จ.แพร่
11. สถานี Y.67 แม่น้ำยม บ้านหนูนไต้ อ.สอง จ.แพร่

➤ สถานีสำรวจตะกอนแขวนลอย 5 สถานี

1. สถานี Y.1C แม่น้ำยม บ้านน้ำโค้ง อ.เมือง จ.แพร่
2. สถานี Y.20 แม่น้ำยม บ้านห้วยสัก อ.สอง จ.แพร่
3. สถานี Y.24 น้ำปี้ บ้านมาง อ.เชียงม่วน จ.พะเยา
4. สถานี Y.37 แม่น้ำยม บ้านวังซิ่น อ.วังซิ่น จ.แพร่
5. สถานี Y.65 น้ำปี้ บ้านพีไต้ อ.บ้านหลวง จ.น่าน



➤ สถานีสำรวจระดับน้ำ 11 สถานี

1. สถานี Y.1C แม่น้ำยม บ้านน้ำโค้ง อ.เมือง จ.แพร่
2. สถานี Y.20 แม่น้ำยม บ้านห้วยสัก อ.สอง จ.แพร่
3. สถานี Y.24 น้ำปี้ บ้านมาง อ.เชียงม่วน จ.พะเยา
4. สถานี Y.31 แม่น้ำยม บ้านทุ่งหนอง อ.เชียงม่วน จ.พะเยา
5. สถานี Y.34 น้ำแม่หลาย บ้านแม่หลาย อ.เมือง จ.แพร่
6. สถานี Y.36 น้ำควร บ้านป่าคา อ.ปง จ.พะเยา
7. สถานี Y.37 แม่น้ำยม บ้านวังซิ่น อ.วังซิ่น จ.แพร่
8. สถานี Y.38 น้ำแม่คำมี บ้านตำหนักธรรม อ.หนองม่วงไข่ จ.แพร่
9. สถานี Y.65 น้ำปี้ บ้านพีใต้ อ.บ้านหลวง จ.น่าน
10. สถานี Y.66 แม่น้ำยม บ้านวังดิน อ.สอง จ.แพร่
11. สถานี Y.67 แม่น้ำยม บ้านหนูนใต้ อ.สอง จ.แพร่

➤ สถานีสำรวจปริมาณน้ำฝน 4 สถานี

1. สถานีอุตุ-อุทกวิทยา 400151(Y.1C) แม่น้ำยม บ้านน้ำโค้ง อ.เมือง จ.แพร่
2. สถานีอุตุ-อุทกวิทยา 400111(Y.20) แม่น้ำยม บ้านห้วยสัก อ.สอง จ.แพร่
3. สถานีอุตุ-อุทกวิทยา 730100(พะเยา-ฝายกวาง) อ.เชียงคำ จ.พะเยา
4. สถานีอุตุ-อุทกวิทยา โครงการอ่างเก็บน้ำปี้ฯ อ.เชียงม่วน จ.พะเยา

➤ สถานีสำรวจระเหยรายวัน 1 สถานี

1. สถานีอุตุ-อุทกวิทยา 730100(พะเยา-ฝายกวาง) อ.เชียงคำ จ.พะเยา



➤ สถานีสำรวจปริมาณน้ำเฉพาะกิจ 2 สถานี

1. สถานี Y.66 แม่น้ำยม บ้านวังดิน อ.สอง จ.แพร่
2. สถานี Y.67 แม่น้ำยม บ้านหนุนใต้ อ.สอง จ.แพร่



1. ป้ายเตือนภัย(Y.1C) แม่น้ำยม บ้านน้ำโค้ง ต.ป่าเมต อ.เมือง จ.แพร่



วันที่ 24 ส.ค. 2567



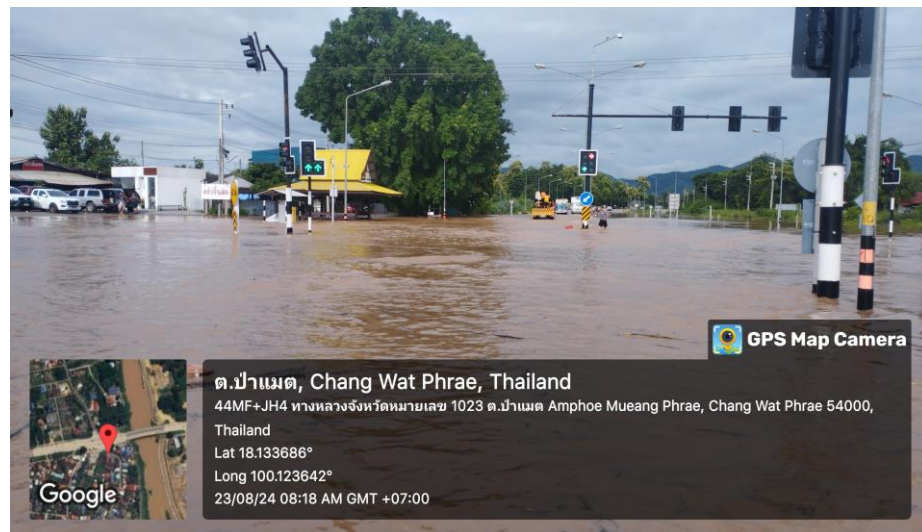
1. สถานีอุตุ-อุทกวิทยา 400151 (Y.1C) แม่น้ำยม บ้านน้ำโค้ง ต.ป่าเมต อ.เมือง จ.แพร่



วันที่ 23-24 ส.ค. 2567



ภาพบริเวณหน้าสถานีอุทกวิทยาแพร่ บ้านน้ำโค้ง ต.ป่าแมต อ.เมือง จ.แพร่



GPS Map Camera



ต.ป่าแมต, Chang Wat Phrae, Thailand
44MF+JH4 ทางหลวงจังหวัดหมายเลข 1023 ต.ป่าแมต Amphoe Mueang Phrae, Chang Wat Phrae 54000, Thailand
Lat 18.133686°
Long 100.123642°
23/08/24 08:18 AM GMT +07:00



GPS Map Camera



ตำบล ป่าแมต, แพร่, ประเทศไทย
44MF+8HP ตำบล ป่าแมต อำเภอเมืองแพร่ แพร่ 54000 ประเทศไทย
Lat 18.133448°
Long 100.123506°
23/08/24 08:20 ก่อนเที่ยง GMT +07:00



24 ส.ค. 2024 06:51:01
18.13394011N_100.12407278E
ทางหลวงจังหวัดหมายเลข 1023
ต.ป่าแมต
อำเภอเมืองแพร่

วันที่ 22-24 ส.ค. 2567



2. สถานีอุตุ-อุทกวิทยา 400111 (Y.20) แม่น้ำยม บ้านห้วยสัก ต.เตาปูน อ.สอง จ.แพร่



วันที่ 29 ส.ค. 2567



4. สถานีอุตุ-อุทกวิทยา โครงการอ่างเก็บน้ำน้ำปี้ๆ ต.เชียงม่วน อ.เชียงม่วน จ.พะเยา



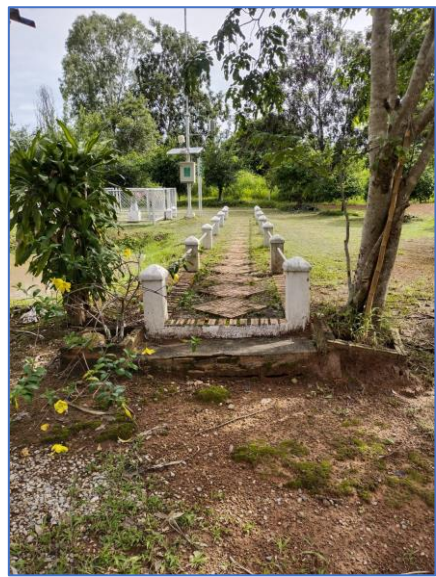
วันที่ 7 ส.ค. 2567



3. สถานีอุตุ-อุทกวิทยา 730100 อุทกวิทยาพะเยา (ฝายกวาง) ต.ฝายกวาง อ.เชียงคำ จ.พะเยา

สำรวจระเหยรายวัน

สถานีอุตุ-อุทกวิทยา 730110 อุทกวิทยาพะเยา (ฝายกวาง) ต.ฝายกวาง อ.เชียงคำ จ.พะเยา

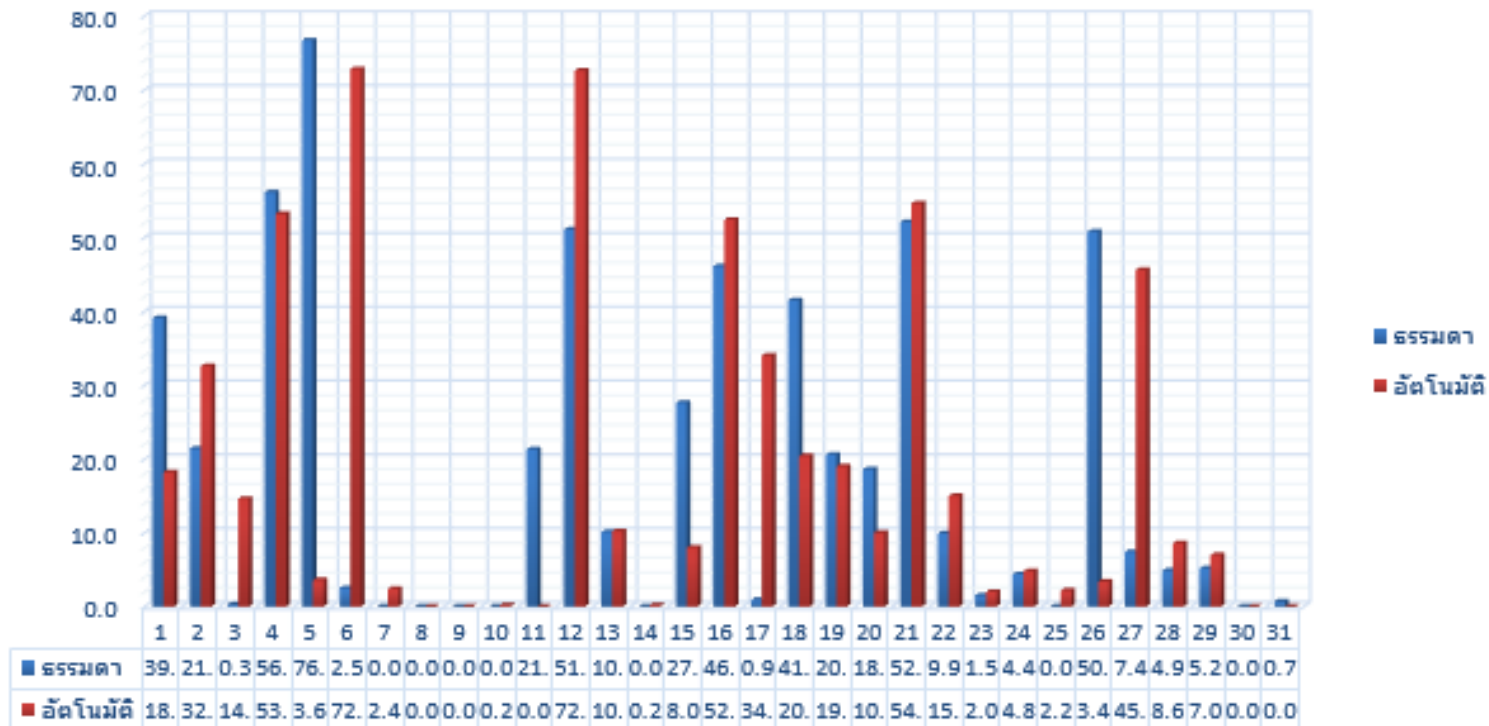


วันที่ 23 ส.ค. 67



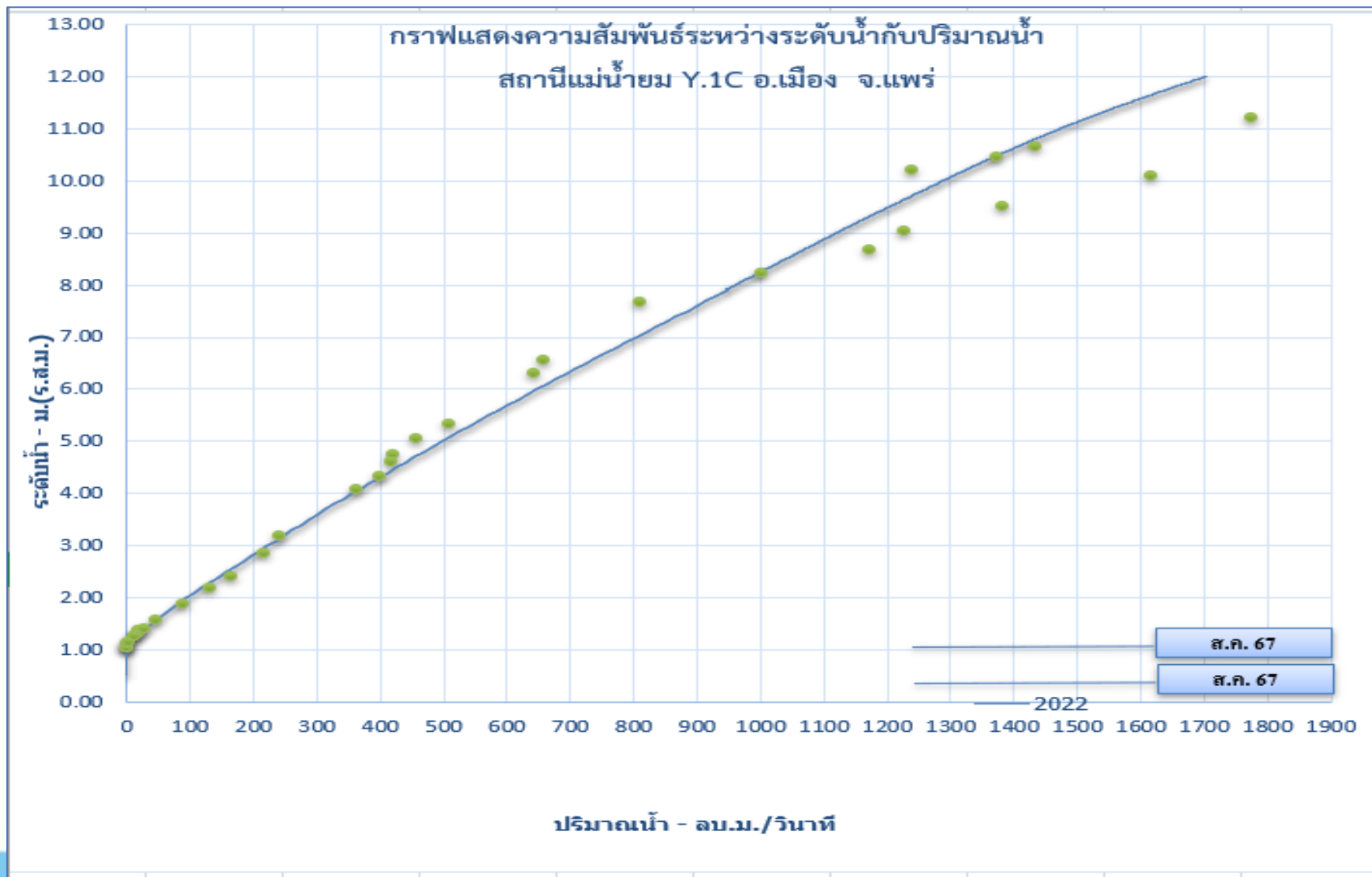
สถานีอุตุ-อุทกวิทยา จ.พะเยา ต.ฝายกวาง อ.เชียงคำ จ.พะเยา

แผนภูมิเปรียบเทียบฝนธรรมดากับฝนอัตโนมัติ อุทกวิทยาจ.พะเยา 1-31 สิงหาคม 2567





กราฟแสดงความสัมพันธ์ระหว่างระดับน้ำกับปริมาณน้ำ ปีน้ำ 67 เดือน สิงหาคม 2567





สถานี Y.1C แม่น้ำยม บ้านน้ำโค้ง ต.ป่าเมต อ.เมือง จ.แพร่

ตารางสรุปการปฏิบัติงาน หน่วยสำรวจอุทกวิทยา จ. แพร่ ประจำเดือน สิงหาคม 2567

สถานี	รายละเอียดงานปฏิบัติ	ความพร้อม	หมายเหตุ
Y.1C	1.สำรวจปริมาณน้ำ 19 ครั้ง	ปฏิบัติแล้ว	
	2.สำรวจตะกอนแขวนลอย 5 ครั้ง	ปฏิบัติแล้ว	
	3.ตัดหญ้าสถานีแนวสำรวจ	ปฏิบัติแล้ว	
	4.ทำความสะอาดรักษาบริเวณหน่วย	ปฏิบัติแล้ว	



สถานี Y.1C แม่น้ำยม บ้านน้ำโค้ง ต.ป่าแมต อ.เมือง จ.แพร่



วันที่ 23 ส.ค. 2567 เวลา 15:00 น.

ระดับน้ำสูงสุด 11.25 ม. ปริมาณน้ำ 1526.00 ลบ.ม./วินาที



สถานี Y.20 แม่น้ำยม บ้านห้วยลึก ต.เตาปูน อ.สอง จ.แพร่

ตารางสรุปการปฏิบัติงาน หน่วยสำรวจอุทกวิทยา จ. แพร่ ประจำเดือน สิงหาคม 2567

สถานี	รายละเอียดงานปฏิบัติ	ความพร้อม	หมายเหตุ
Y.20	1.สำรวจปริมาณน้ำ 5 ครั้ง	ปฏิบัติแล้ว	
	2.สำรวจตะกอนแขวนลอย 3 ครั้ง	ปฏิบัติแล้ว	
	3.ตัดหญ้าสถานีแนวสำรวจ	ปฏิบัติแล้ว	
	4.ทำความสะอาดรักษาบริเวณหน่วย	ปฏิบัติแล้ว	



สถานี Y.20 แม่น้ำยม บ้านห้วยสัก ต.เตาปูน อ.สอง จ.แพร่



วันที่ 22 ส.ค. 2567 เวลา 03:00 น.

ระดับน้ำสูงสุด 12.68 ม. ปริมาณน้ำ 1706.00 ลบ.ม./วินาที



สถานี Y.24 น้ำป่า บ้านมาง ต.มาง อ.เชียงม่วน จ.พะเยา

ตารางสรุปการปฏิบัติงาน หน่วยสำรวจอุทกวิทยา จ. แพร่ ประจำเดือน สิงหาคม 2567

สถานี	รายละเอียดงานปฏิบัติ	ความพร้อม	หมายเหตุ
Y.24	1.สำรวจปริมาณน้ำ 5 ครั้ง	ปฏิบัติแล้ว	
	2.สำรวจตะกอนแขวนลอย 3 ครั้ง	ปฏิบัติแล้ว	
	3.ตัดหญ้าสถานีแนวสำรวจ	ปฏิบัติแล้ว	



สถานี Y.24 น้ำป่า บ้านนาง ต.นาง อ.เชียงม่วน จ.พะเยา



21 ส.ค. 2024 13:52:33
18.87701734N 100.28557569E
186 1091
ตำบล เชียงม่วน
อำเภอ เชียงม่วน
พะเยา



21 ส.ค. 2024 14:00:20
18.88191333N 100.28274024E
ตำบล เชียงม่วน
อำเภอ เชียงม่วน
พะเยา



21 ส.ค. 2024 18:13:26
18.88177328N 100.28289858E
ตำบล เชียงม่วน
อำเภอ เชียงม่วน
พะเยา



21 ส.ค. 2024 18:18:07
18.88072829N 100.28434115E
220 1091
ตำบล เชียงม่วน
อำเภอ เชียงม่วน
พะเยา



21 ส.ค. 2024 18:18:52
18.88061183N 100.28449726E
220 1091
ตำบล เชียงม่วน
อำเภอ เชียงม่วน
พะเยา



21 ส.ค. 2024 11:29:49
18.87641289N 100.28572622E
ตำบล เชียงม่วน
อำเภอ เชียงม่วน
พะเยา



21 ส.ค. 2024 14:00:12
18.88194147N 100.28270202E
ตำบล เชียงม่วน
อำเภอ เชียงม่วน
พะเยา



21 ส.ค. 2024 11:29:54
18.87643198N 100.28576891E
ตำบล เชียงม่วน
อำเภอ เชียงม่วน
พะเยา



21 ส.ค. 2024 14:00:01
18.88192796N 100.28274677E
ตำบล เชียงม่วน
อำเภอ เชียงม่วน
พะเยา

วันที่ 21 ส.ค. 2567 เวลา 14:00 น.

ระดับน้ำ 6.65 ม.



สถานี Y.31 แม่น้ำยม บ้านทุ่งหนอง ต.สระ อ.เชียงม่วน จ.พะเยา

ตารางสรุปการปฏิบัติงาน หน่วยสำรวจอุทกวิทยา จ. แพร่ ประจำเดือน สิงหาคม 2567

สถานี	รายละเอียดงานปฏิบัติ	ความพร้อม	หมายเหตุ
Y.31	1.สำรวจปริมาณน้ำ 5 ครั้ง	ปฏิบัติแล้ว	มีการสร้างสะพานใหม่
	3.ตัดหญ้าสถานีแนวสำรวจ	ปฏิบัติแล้ว	-เทคนิคบน



สถานี Y.31 แม่น้ำยม บ้านทุ่งหนอง ต.สระ อ.เขียงม่วน จ.พะเยา



21 ส.ค. 2024 14:17:01
18.94609839N 100.2590917E
1091
ตำบล สระ
อำเภอ เขียงม่วน
พะเยา



21 ส.ค. 2024 14:16:33
18.94617903N 100.25908269E
1091
ตำบล สระ
อำเภอ เขียงม่วน
พะเยา



21 ส.ค. 2024 15:50:00
18.94629564N 100.25836257E
1091
ตำบล สระ
อำเภอ เขียงม่วน
พะเยา



21 ส.ค. 2024 15:58:06
18.94619528N 100.25833892E
ตำบล สระ
อำเภอ เขียงม่วน
พะเยา



21 ส.ค. 2024 15:51:15
18.94626495N 100.25853324E
ตำบล สระ
อำเภอ เขียงม่วน
พะเยา



22 ส.ค. 2024 13:50:34
18.91282099N 100.27543823E
ตำบล เขียงม่วน
อำเภอ เขียงม่วน
พะเยา



22 ส.ค. 2024 13:41:27
18.94603659N 100.25954293E
1091
ตำบล สระ
อำเภอ เขียงม่วน
พะเยา

วันที่ 21 ส.ค. 2567 เวลา 16:00 น.
ระดับน้ำ 6.90 ม.



สถานี Y.34 น้ำแม่หลาย บ้านแม่หลาย ต.แม่หลาย อ.เมือง จ.แพร่

ตารางสรุปการปฏิบัติงาน หน่วยสำรวจอุทกวิทยา จ. แพร่ ประจำเดือน สิงหาคม 2567

สถานี	รายละเอียดงานปฏิบัติ	ความพร้อม	หมายเหตุ
Y.34	1.สำรวจปริมาณน้ำ 2 ครั้ง	ปฏิบัติแล้ว	
	2.ตัดหญ้าสถานีแนวสำรวจ	ปฏิบัติแล้ว	
	3.ทำความสะอาดตัดหญ้าป้ายสถานี/BM.	ปฏิบัติแล้ว	



สถานี Y.36 น้ำควร บ้านป่าคา ต.แม่หล่าย อ.ปง จ.พะเยา

ตารางสรุปการปฏิบัติงาน หน่วยสำรวจอุทกวิทยา จ. แพร่ ประจำเดือน สิงหาคม 2567

สถานี	รายละเอียดงานปฏิบัติ	ความพร้อม	หมายเหตุ
Y.36	1.สำรวจปริมาณน้ำ 4 ครั้ง	ปฏิบัติแล้ว	
	2.ตัดหญ้าสถานีแนวสำรวจ	ปฏิบัติแล้ว	
	3.ทำความสะอาดตัดหญ้าป้ายสถานี	ปฏิบัติแล้ว	



สถานี Y.36 น้ำควร บ้านป่าคา ต.แม่หล่าย อ.ปง จ.พะเยา

เหนือแนวสำรวจ



ท้ายแนวสำรวจ



วันที่ 21 ส.ค. 2567 เวลา 15:00 น.

ระดับน้ำ 7.03 ม.



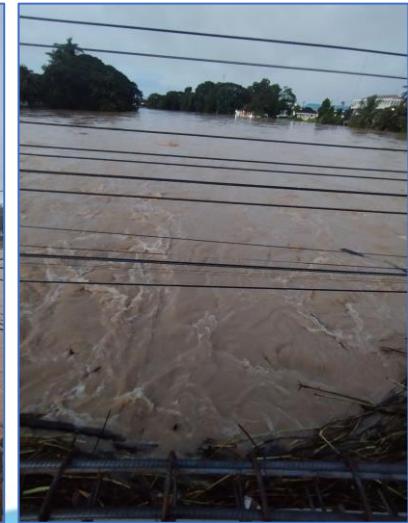
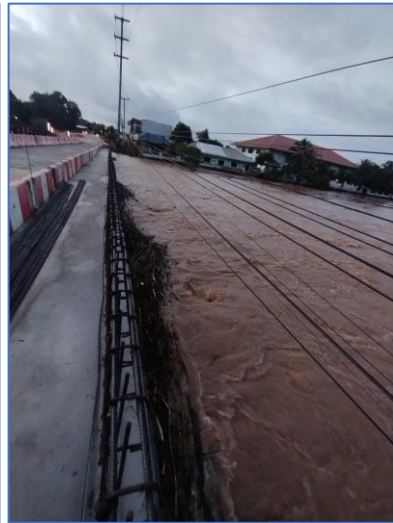
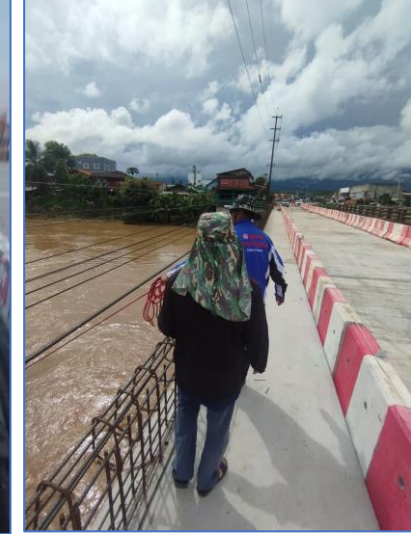
สถานี Y.37 แม่น้ำยม บ้านวังชัน ต.วังชัน อ.วังชัน จ.แพร่

ตารางสรุปการปฏิบัติงาน หน่วยสำรวจอุทกวิทยา จ. แพร่ ประจำเดือน สิงหาคม 2567

สถานี	รายละเอียดงานปฏิบัติ	ความพร้อม	หมายเหตุ
Y.37	1.สำรวจปริมาณน้ำ 20 ครั้ง	ปฏิบัติแล้ว	มีการสร้างสะพานใหม่
	2.สำรวจตะกอนแขวนลอย 5 ครั้ง	ปฏิบัติแล้ว	เท-ราวสะพาน



สถานี Y.37 แม่น้ำยม บ้านวังขึ้น ต.วังขึ้น อ.วังขึ้น จ.แพร่



วันที่ 26 ส.ค. 2567 เวลา 11:00 น.

ระดับน้ำสูงสุด 12.84 ม. ปริมาณน้ำ 1788.00 ลบ.ม./วินาที



สถานี Y.38 น้ำแม่คำมี บ้านแม่คำมี ต.ตำหนักธรรม อ.หนองม่วงไข่ จ.แพร่

ตารางสรุปการปฏิบัติงาน หน่วยสำรวจอุทกวิทยา จ. แพร่ ประจำเดือน สิงหาคม 2567

สถานี	รายละเอียดงานปฏิบัติ	ความพร้อม	หมายเหตุ
Y.38	1.สำรวจปริมาณน้ำ 4 ครั้ง	ปฏิบัติแล้ว	
	2.ตัดหญ้าสถานีแนวสำรวจ	ปฏิบัติแล้ว	
	3.ทำความสะอาดตัดหญ้าป้ายสถานี/BM.	ปฏิบัติแล้ว	



สถานี Y.65 น้ำปี้ บ้านพีใต้ ต.บ้านพี อ.บ้านหลวง จ.น่าน

ตารางสรุปการปฏิบัติงาน หน่วยสำรวจอุทกวิทยา จ.แพร่ ประจำเดือน สิงหาคม 2567

สถานี	รายละเอียดงานปฏิบัติ	ความพร้อม	หมายเหตุ
Y.65	1.สำรวจปริมาณน้ำ 4 ครั้ง	ปฏิบัติแล้ว	
	2.สำรวจตะกอนแขวนลอย 3 ครั้ง	ปฏิบัติแล้ว	
	3.ตัดหญ้าป่ายสถานีแนวสำรวจ	ปฏิบัติแล้ว	



สถานี Y.65 น้ำป่า บ้านพีได้ ต.บ้านพี อ.บ้านหลวง จ.น่าน



วันที่ 21 ส.ค. 2567 เวลา 12:00 น.

ระดับน้ำ 3.25 ม.



สถานี Y.66 แม่น้ำยม บ้านวังดิน ต.บ้านกลาง อ.สอง จ.แพร่

ตารางสรุปการปฏิบัติงาน หน่วยสำรวจอุทกวิทยา จ.แพร่ ประจำเดือน สิงหาคม 2567

สถานี	รายละเอียดงานปฏิบัติ	ความพร้อม	หมายเหตุ
Y.66	1.สำรวจปริมาณน้ำ 4 ครั้ง	ปฏิบัติแล้ว	
	2.ตัดหญ้าแนวสำรวจ	ปฏิบัติแล้ว	



สถานี Y.66 แม่น้ำยม บ้านวังดิน ต.บ้านกลาง อ.สอง จ.แพร่



ทางหลวงชนบทติดตั้งสะพานแบบลีย์ใช้สัญจรชั่วคราว



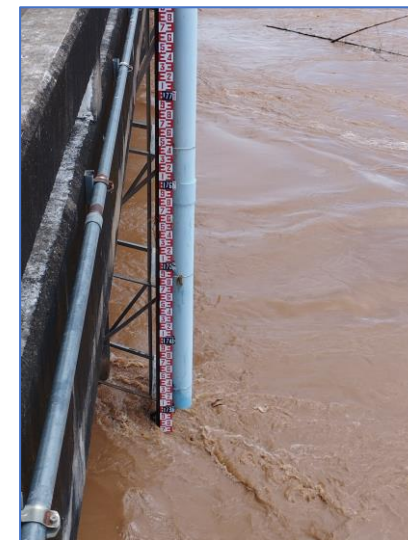
สถานี Y.67 แม่น้ำยม บ้านหนองไต้ ต.บ้านหนอง อ.สอง จ.แพร่

ตารางสรุปการปฏิบัติงาน หน่วยสำรวจอุทกวิทยา จ. แพร่ ประจำเดือน สิงหาคม 2567

สถานี	รายละเอียดงานปฏิบัติ	ความพร้อม	หมายเหตุ
Y.67	1.สำรวจปริมาณน้ำ 4 ครั้ง	ปฏิบัติแล้ว	
	2.ตัดหญ้าแนวสำรวจ	ปฏิบัติแล้ว	



สถานี Y.67 แม่น้ำยม บ้านหนองไต้ ต.บ้านหนอง อ.สอง จ.แพร่



วันที่ 29 สิงหาคม 2567 เวลา 12.00 น. ระดับน้ำ 6.70 ม.



กรมชลประทาน

หน่วยอุทกวิทยา พะเยา ต.ฝายกวาง อ.เชียงคำ จ.พะเยา



วันที่ 23 ส.ค. 2567

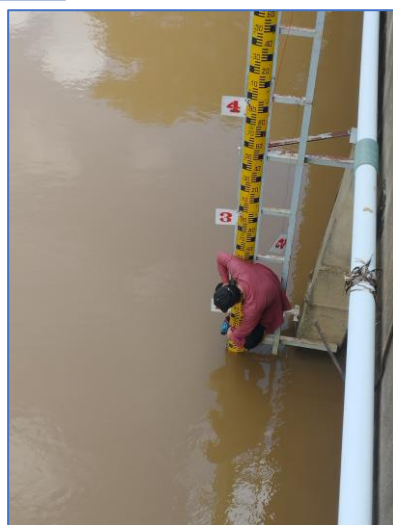
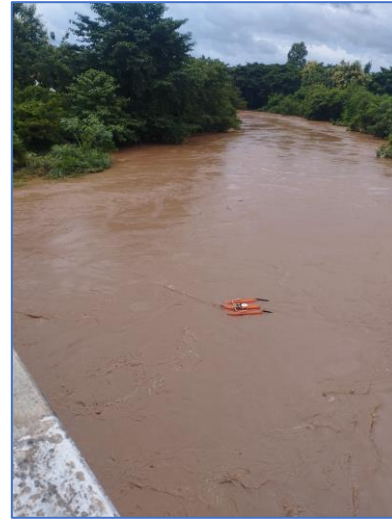


ภาพรวมการปฏิบัติงานเดือน สิงหาคม 2567





ภาพรวมการปฏิบัติงานเดือน สิงหาคม 2567





ภาพพนักงานอ่านระดับน้ำเดือน สิงหาคม 2567





วันที่ 23 สิงหาคม 2567 สำรวจเทียบเครื่อง River Ray กับ ศูนย์ ๒ ณ สถานี Y.37





ตารางติดตามน้ำแเดือน สิงหาคม 2567

5.60											5.70	
5.80												
6.00		6.05					6.12			5.96		
6.20	6.28											
6.40										6.44	6.42	
6.60	6.54	6.64					6.54				6.55	
6.80												
7.00												
7.20		7.19										
7.40							7.41					
7.60	7.65											
8.00							7.77					
8.20	8.22											
8.40												
8.60	8.66											
8.80							8.79					
9.00	9.02						9.00					
9.20												
9.40	9.48						9.30					
9.60												
9.80							9.96					
10.00	10.09						10.00					
10.20	10.18						10.15					
10.40	10.45						10.34					
10.60	10.64						10.57					
10.80												
11.00							11.11					
11.20	11.20						11.28					
11.40							11.48					
11.60												
11.80							11.72					
11.90												
12.00							12.06					
12.10							12.12					
12.20							12.26					
12.30							12.36					
12.40												
12.50							12.59					
12.60							12.63					
12.70												
12.80							12.82/12.84					
12.90												
13.00												
ระดับน้ำตลิ่ง ปริมาณน้ำ	8.20 ม. 992ลบ.ม./ไร่	12.00 ม. 2,131ลบ.ม./ไร่	6.00 ม. 350ลบ.ม./ไร่	10.00 ม. 3000ลบ.ม./ไร่	4.00 ม. 300ลบ.ม./ไร่	8.87 ม. ลบ.ม./ไร่	11.00 ม. 1,291ลบ.ม./ไร่	6.80 ม. 280ลบ.ม./ไร่	7.00 ม. ลบ.ม./ไร่	6.80 ม. 565.18 ลบ.ม./ไร่	7.00 ม. 992.00 ลบ.ม./ไร่	



รายงานแสดงจุดสำรวจปริมาณน้ำ ปีน้ำ 2567

ประจำเดือน สิงหาคม 2567

รายงานจุดสำรวจปริมาณน้ำ ประจำหน่วยสำรวจอุทกวิทยาเคลื่อนที่ จังหวัด แพร่

สถานี	เม.ย.	พ.ค.	มิ.ย.	ก.ค.	ส.ค.	ก.ย.	ต.ค.	พ.ย.	ธ.ค.	ม.ค.	ก.พ.	มี.ค.	รวมจุดสำรวจ
Y.1C	2	5	4	3	19								33/33
Y.20	2	5	4	3	5								19/19
Y.24	2	3	3	2	5								15/15
Y.31	2	3	4	2	5								16/16
Y.34	2	2	3	2	2								11/11
Y.36	2	3	3	2	4								14/14
Y.37	2	4	3	3	20								32/32
Y.38	2	3	4	4	4								17/17
Y.65	2	3	3	2	4								14/14
Y.66	2	3	2	3	4								14/14
Y.67	2	3	2	3	4								14/14
รวมเดือน	22	37	35	29	76								
รวมสะสม	22	59	94	123	199								

หมายเหตุ *ไม่สามารถสำรวจปริมาณน้ำได้เนื่องจากน้ำไม่ไหล



รายงานความพร้อมสถานี่อุทกวิทยา ประจำเดือน สิงหาคม 2567

ตารางตรวจสอบความพร้อมสถานี่อุทกวิทยา ประจำเดือน สิงหาคม 2567 ประจำหน่วยสำรวจอุทกวิทยาเคลื่อนที่ จังหวัด แพร่

ลำดับ	รายการตรวจสอบ	สถานี่											หมายเหตุ	
		Y.1C	Y.20	Y.24	Y.31	Y.34	Y.36	Y.37	Y.38	Y.65	Y.66	Y.67	
1	ป้ายสถานี่	ปรับปรุงแล้ว	ปรับปรุงแล้ว	ปรับปรุงแล้ว	ปรับปรุงแล้ว	ปรับปรุงแล้ว	ปรับปรุงแล้ว	ปรับปรุงแล้ว	ปรับปรุงแล้ว	ปรับปรุงแล้ว	ปรับปรุงแล้ว	ปรับปรุงแล้ว	ปรับปรุงแล้ว	
2	ทาสีป้อมโทรมาตร	-	-	-	ดี	ดี	-	ดี	ดี	-	-	-		
3	เช็ดทำความสะอาดป้อมโทรมาตร	-	-	-	ดี	ดี	-	ดี	ดี	-	-	-		
4	ความพร้อมของเครื่องโทรมาตรขนาดเล็ก	-	-	-	ดี	ดี	-	ดี	ดี	-	-	-		
5	สติ๊กเกอร์ป้ายสถานี่ติดป้อมโทรมาตร	ดี	-	ดี	ดี	ดี	ดี	ดี	ดี	-	-	-		
6	ความพร้อมของเสาระดับน้ำ	ดี	ดี	ดี	ดี	ดี	ดี	ดี	ดี	ดี	ดี	ดี		
7	ทาสีเสาระดับ	ดี	ดี	ดี	ดี	ดี	ดี	ดี	ดี	ดี	ดี	ดี		
8	ทาสี BM , เขียนตัวหนังสือสีแดง	ดี	-	-	ดี	ดี	-	-	ดี	-	-	-		
9	เลขและเส้นแบ่งแนวระยะสำรวจน้ำ	ดี	-	ดี	ดี	ดี	ดี	ดี	ดี	ดี	ดี	ดี		
10	เขียนบอร์ดเตือนภัย	-	-	-	-	-	-	-	-	-	-	-		
11	ตัดหญ้า	ตามรอบ	ตามรอบ	ตามรอบ	ตามรอบ	ตามรอบ	ตามรอบ	ตามรอบ	ตามรอบ	ตามรอบ	ตามรอบ	ตามรอบ		
12	Flood Mark	-	-	-	ดี	ดี	ดี	-	-	-	-	-		
13	หมุด R1,R2	ดี	ดี	ดี	ดี	ดี	ดี	ดี	ดี	-	-	-		



รายงานแผนปฏิบัติงาน เดือน กันยายน 2567

1 สำรวจปริมาณน้ำและตะกอนตามสถานการณ์ปัจจุบัน

2 ตัดหญ้าทำความสะอาดสถานีแนวสำรวจ

3 ดูแลรักษาซ่อมบำรุงยานพาหนะหน่วยและเครื่องมือสำรวจทางอุทกวิทยา

4 งานอื่นๆที่ได้รับมอบหมาย



รายงานสภาพรถยนต์ FORD รุ่น RANGER
เลขทะเบียน ขอ. 4880 เชียงใหม่ สป.041-3465
ประจำเดือน สิงหาคม 2567



พนักงานขับรถยนต์
นายเอกชัย คำเขียว



แบบบันทึกการใช้จ่ายยานพาหนะ รหัส ขบ.041-3465 สิงหาคม 2567

แบบบันทึกการใช้จ่ายยานพาหนะ
รหัส ขบ. 041-3465
ฝ่ายปฏิบัติการสุททวิทยา ศูนย์สุททวิทยาขอประพาสภาคเหนือตอนบน สำนักบริหารจัดการน้ำและสุททวิทยา

ลำดับ	ผู้ใช้งาน	ออกเดินทาง			สถานที่ไป	กลับถึงหน่วยงาน			รวม กม.	พจร.	ประเภท เชื้อเพลิง	การเติมเชื้อเพลิง		
		วันที่	เวลา	เลข กม.		วันที่	เวลา	เลข กม.				วันที่	เลข กม.	จำนวน
1	1๐๐๖	๑๑/๐๘/๖๗	๑๙.๐๐	814765	ป.1: ๕๖/๑๖๗/๑๖๖	๑/๑๐/๖๗	๑๗.๐๐	815985	1๐๐๖	๑๗			50	
2	1๐๐๖	๑๑/๐๘/๖๗	๐๘.๐๐	815385	๖๖5: ๖๖๖/๖๖๗/๖๖๘	๑๑/๐๘/๖๗	๒๔.๐๐	81574๐	1๐๐๖					
3	1๐๐๖	๑๑/๐๘/๖๗	๐๘.๐๐	815740	๖๖๖: ๖๖๗/๖๖๘/๖๖๙	๑๒/๐๘/๖๗	๑๖.๐๐	815๘๖๗	1๐๐๖					
4	1๐๐๖	๑๑/๐๘/๖๗	๐๘.๐๐	815876	๖๖๗: ๖๖๘/๖๖๙/๖๗๐	๑๓/๐๘/๖๗	๑๖.๐๐	8159๘9	1๐๐๖					
5	1๐๐๖	๑๑/๐๘/๖๗	๐๘.๐๐	815959	๖๖๘: ๖๖๙/๖๗๐/๖๗๑	๑๔/๐๘/๖๗	๑๖.๐๐	8160๗๑	1๐๐๖					
6	1๐๐๖	๑๑/๐๘/๖๗	๐๘.๐๐	816๐๗๑	๖๖๙: ๖๗๐/๖๗๑/๖๗๒	๑๕/๐๘/๖๗	๑๖.๐๐	816๑๖๐	1๐๐๖					
7	1๐๐๖	๑๑/๐๘/๖๗	๐๘.๐๐	816๑๖๐	๖๗๐: ๖๗๑/๖๗๒/๖๗๓	๑๖/๐๘/๖๗	๑๖.๐๐	816๒๕๙	1๐๐๖					
8	1๐๐๖	๑๑/๐๘/๖๗	๐๘.๐๐	816๒๕๙	๖๗๑: ๖๗๒/๖๗๓/๖๗๔	๑๗/๐๘/๖๗	๑๗.๐๐	816๓๕๘	1๐๐๖					
9	1๐๐๖	๑๑/๐๘/๖๗	๐๘.๐๐	816๓๕๘	๖๗๒: ๖๗๓/๖๗๔/๖๗๕	๑๘/๐๘/๖๗	๑๗.๐๐	816๔๕๗	1๐๐๖					
10	1๐๐๖	๑๑/๐๘/๖๗	๐๘.๐๐	816๔๕๗	๖๗๓: ๖๗๔/๖๗๕/๖๗๖	๑๙/๐๘/๖๗	๑๗.๓๐	816๕๕๖	1๐๐๖					
11	1๐๐๖	๑๑/๐๘/๖๗	๐๘.๐๐	816๕๕๖	๖๗๔: ๖๗๕/๖๗๖/๖๗๗	๒๐/๐๘/๖๗	๑๗.๓๐	816๖๕๕	1๐๐๖					
12	1๐๐๖	๑๑/๐๘/๖๗	๐๘.๐๐	816๖๕๕	๖๗๕: ๖๗๖/๖๗๗/๖๗๘	๒๑/๐๘/๖๗	๑๗.๓๐	816๗๕๔	1๐๐๖					
13	1๐๐๖	๑๑/๐๘/๖๗	๐๘.๐๐	816๗๕๔	๖๗๖: ๖๗๗/๖๗๘/๖๗๙	๒๒/๐๘/๖๗	๑๗.๓๐	816๘๕๓	1๐๐๖					
14	1๐๐๖	๑๑/๐๘/๖๗	๐๘.๐๐	816๘๕๓	๖๗๗: ๖๗๘/๖๗๙/๖๘๐	๒๓/๐๘/๖๗	๑๗.๓๐	816๙๕๒	1๐๐๖					
15	1๐๐๖	๑๑/๐๘/๖๗	๐๘.๐๐	816๙๕๒	๖๗๘: ๖๗๙/๖๘๐/๖๘๑	๒๔/๐๘/๖๗	๑๗.๓๐	81๗๐๕๑	1๐๐๖					

ผู้บันทึก: 1๐๐๖ ด.ก.ส. (นาย 1๐๐๖ ด.ก.ส.) พนักงานขับรถ
ผู้ควบคุม: (นาย 1๐๐๖ ด.ก.ส.) หัวหน้าหน่วยสำรวจ ฯ ๒๗๖
ผู้ตรวจสอบการใช้จ่ายยานพาหนะ: (นาย 1๐๐๖ ด.ก.ส.) ป.๑.๕.

แบบบันทึกการใช้จ่ายยานพาหนะ
รหัส ขบ. 041-3465
ฝ่ายปฏิบัติการสุททวิทยา ศูนย์สุททวิทยาขอประพาสภาคเหนือตอนบน สำนักบริหารจัดการน้ำและสุททวิทยา

ลำดับ	ผู้ใช้งาน	ออกเดินทาง			สถานที่ไป	กลับถึงหน่วยงาน			รวม กม.	พจร.	ประเภท เชื้อเพลิง	การเติมเชื้อเพลิง		
		วันที่	เวลา	เลข กม.		วันที่	เวลา	เลข กม.				วันที่	เลข กม.	จำนวน
1	1๐๐๖	๑๑/๐๘/๖๗	๑๗.๐๐	81๖๗๕๓	๖๖๗: ๖๖๘	๑๑/๐๘/๖๗	๑๖.๐๐	81๖๘๕๒	1๐๐๖					
2	1๐๐๖	๑๑/๐๘/๖๗	๐๘.๐๐	81๖๘๕๒	๖๖๘: ๖๖๙	๑๑/๐๘/๖๗	๑๖.๐๐	8169๕๑	1๐๐๖					
3	1๐๐๖	๑๑/๐๘/๖๗	๐๘.๐๐	8169๕๑	๖๖๙: ๖๗๐	๑๑/๐๘/๖๗	๑๖.๐๐	81๗๐๕๐	1๐๐๖					

ผู้บันทึก: 1๐๐๖ ด.ก.ส. (นาย 1๐๐๖ ด.ก.ส.) พนักงานขับรถ
ผู้ควบคุม: (นาย 1๐๐๖ ด.ก.ส.) หัวหน้าหน่วยสำรวจ ฯ ๒๗๖
ผู้ตรวจสอบการใช้จ่ายยานพาหนะ: (นาย 1๐๐๖ ด.ก.ส.) ป.๑.๕.



กรมชลประทาน

งานบำรุงรักษาเครื่องยนต์ สถานีรถยนต์:ปภค

เดือน 27 สิงหาคม 2567





THANK YOU